

Fontwork-Objekte gestalten

Klicken Sie auf die Schaltfläche **Fontwork einfügen**  in der **Zeichnen – Symbolleiste**.

Die Dialogbox **Fontwork Gallery** erscheint. Wählen Sie ein Objekt durch Anklicken aus und bestätigen Sie mit OK. Nun wird dieses mit dem Mustertext Fontwork als Textobjekt ins Dokument übernommen.

Den Text bearbeiten:

Mit einem **Doppelklick** kann man den Text bearbeiten. Dieser erscheint schwarz auf dem Objekt und man kann ihn ändern und auch markieren und über die **Symbolleiste oben** formatieren.

Den Bearbeitungsmodus verlässt man mittels der **Esc-Taste** oder einen Klick außerhalb.



Fontwork-Objekte anpassen:

Den **Umlauf** bestimmen Sie wie bei Bildern über die rechte Maustaste, ebenso die **Verankerung**. Es ist auch sinnvoll, das Objekt in den **Vordergrund** zu setzen, dann lässt es sich leichter anklicken.


Klicken Sie das Objekt an und schieben Sie es mit gedrückter Maustaste an die gewünschte Stelle.


Passen Sie die **Größe** gegebenenfalls an, indem Sie mit gedrückter Maustaste an den Randpunkten ziehen. Klicken Sie auf den **kleinen gelbe Punkt**, die erscheint, wenn Sie das Fontwork-Objekt anklicken und passen Sie die **Neigung** des Objektes durch Ziehen mit gedrückter Maustaste an.




Die Symbolleiste Fontwork:

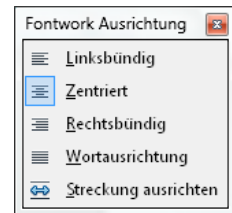
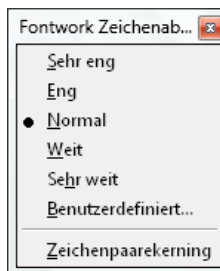
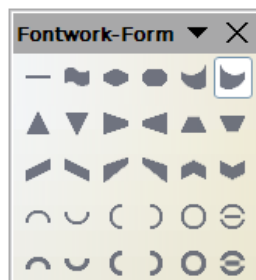
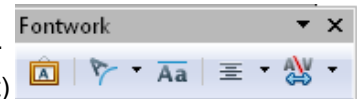
Mit einem einfachen Klick auf das Objekt erscheint die Symbolleiste Fontwork.

 = Fontwork-Form (Manche Formen sind für mehrzeilige Texte gedacht)

 = Fontwork-Buchstaben gleich hoch

 = Fontwork-Ausrichtung

 = Fontwork-Zeichenabstand



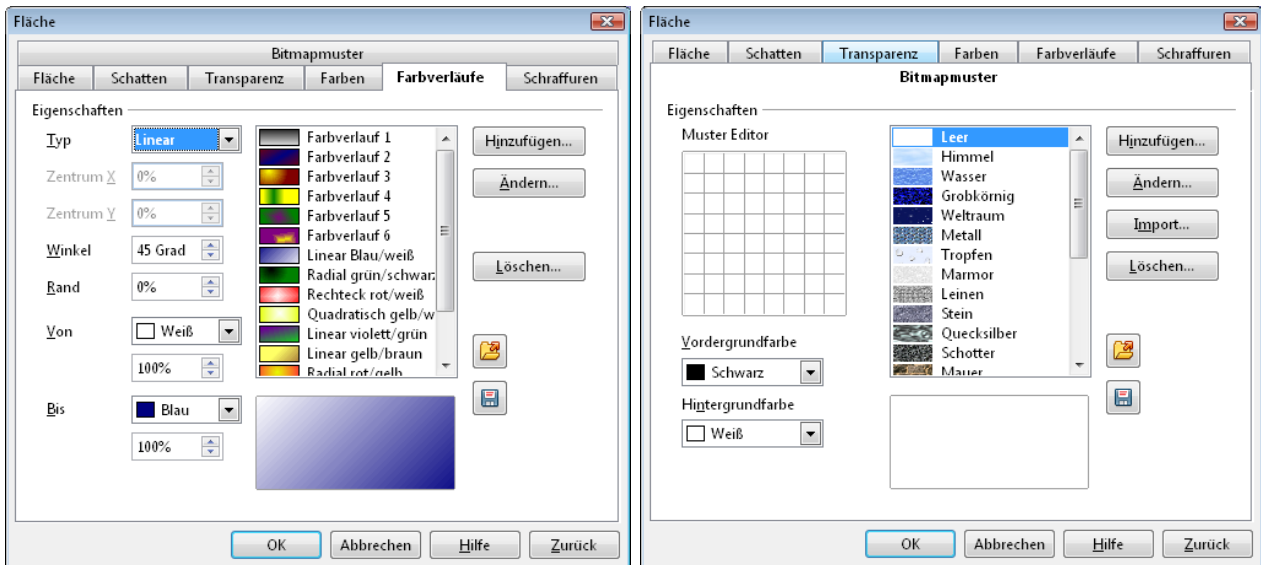
Fläche und Linie:

Für die Gestaltung der Oberfläche und des Schattens ist wie bei anderen Flächen auch, die Eigenschaft **Fläche** zuständig, für den Buchstabenrand die Eigenschaft **Linie**. Diese Funktionen erreichen Sie über das Kontextmenü der rechten Maustaste oder über das **Menü Format – Objekt**.

Die Fläche kann mit einer **Farbe**, einem **Farbverlauf**, einer **Schraffur** oder einem Bild (**Bitmapmuster**) gefüllt werden.

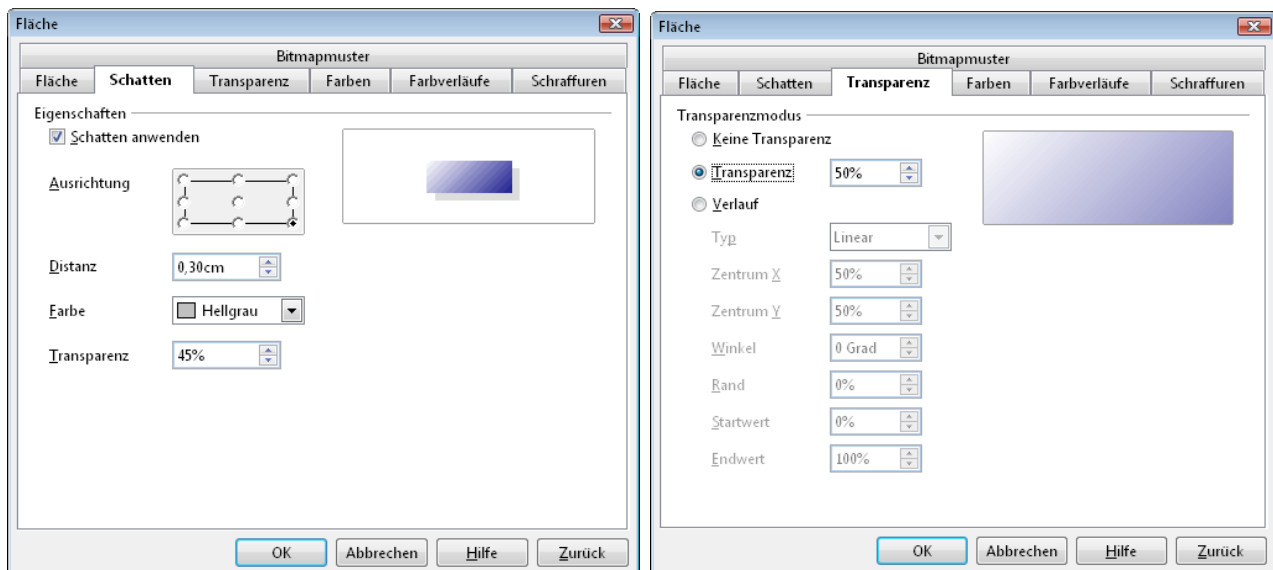
Beim **Farbverlauf** nehmen Sie entweder einen vorgefertigten, oder Sie wählen den Typ aus sowie Farbe 1 und Farbe 2.

Für die Füllung mit einem **Bitmapmuster** stehen Ihnen verschiedene vorinstallierte zur Verfügung. Über die Schaltfläche **Hinzufügen** können Sie auch alle auf dem Computer gespeicherten Bilder verwenden.



Im Register **Schatten** können Sie nach dem Aktivieren der Option Schatten hinzufügen diesen weiter anpassen.

Im Register **Transparenz** können Sie diese anpassen.




Über die Funktion **Linie** bestimmen Sie Farbe, Art und Dicke der Umrandung der Buchstaben.

Die Symbolleiste Zeichnungsobjekt-Eigenschaften:

Oben sehen Sie, wenn das Fontwork-Objekt angeklickt ist, die Symbolleiste Zeichnungsobjekt-Eigenschaften, mit der Sie ebenfalls Füllung und Rand einstellen können.



3-D-Einstellungen:

Klicken Sie das Fontwork-Objekt an und dann auf die Schaltfläche **3D**  der **Symbolleiste Zeichnen** unten. Das Objekt bekommt sofort einen 3D-Effekt, den Sie über die Symbolleiste 3D-Einstellungen anpassen können.



Wählen Sie mittels des Drop-Down-Pfeiles bei dem Symbol 3D-Farbe die **Farbe** aus.

Mit den anderen Symbolen der 3D-Einstellungen lässt sich

- das Objekt **drehen**
- die **Tiefe** anpassen
- die **Richtung** einstellen
- die **Beleuchtung** anpassen
- die **Oberflächenstruktur** einstellen